

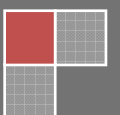
2009

Tutorial, instalación y uso de SUPERAntiSpyware para docentes de ETCOTE

No dejes que devoren tu ordenador



Juan Rivas



Tutorial, instalación y uso de SUPERAntiSpyware para docentes de ETCOTE

Ahora, después de las vacaciones, a nuestro ordenador le pasa a veces lo mismo que a los electrodomésticos: que no van bien, aunque para algunos no van bien durante todo el año.

Y antes de volver a la escuela o al taller nos conviene tener en perfecto estado nuestra máquina, para que aguante trote hasta navidades por lo menos.

Sea como sea, conviene recordar que uno de los problemas más extendidos es el de la infección de nuestro ordenador con algún spyware, o lo que es lo mismo: software espía.

Spyware es todo aquel programa o aplicación que sin tu conocimiento y sin tu consentimiento recolecta información de tu equipo o de lo que haces al utilizar internet, aunque esto también lo hacen programas y paginas web “legales” y de “confianza”. Normalmente son utilizados con fines de publicidad o marketing, pero últimamente son causa de cambios en nuestro **pc** que hace que este no responda adecuadamente. Son programas que invaden la privacidad de los usuarios y también la seguridad de sus computadoras.

Actualmente, este tipo de software es incluido junto a aplicaciones gratuitas de gran difusión, como las tan utilizadas herramientas de intercambio de archivos.

Podría considerarse una rama de la familia de los troyanos dado que básicamente su función es similar a la de estos.

Normalmente tiene fácil solución y que se la podemos dar nosotros mismos, pero con la herramienta adecuada.

Una de estas herramientas es Superantispyware, que es potente, bastante fácil de usar y además es gratuito. Sirve para detectar spyware como , **WinFixer**, **SpyAxe**, **SpyFalcon**, **AntiVermins**, **SmitFraud**, **Vundo**, **WinAntiVirus** y muchos mas, según lo actualizado que tengáis el programa.

En recuerdo de Tomas García, el tamaño del tipo de letra es bastante grande, Arial 16, porque siempre me agradecía que escribiera con letra grande “...**así me gusta, que yo lo pueda leer...**”

Lo he dividido en tres partes:

- 1. Instalación SUPERAntispyware**
- 2. Primer Análisis**
- 3. Configuración definitiva**

Y con esto podemos empezar.



Instalación SUPERAntispyware

Naturalmente lo primero es descargar el programa haciendo clic en el siguiente enlace

[Descargar SUPERAntiSpyware Free](http://www.infospysware.com/antispyware/superantispyware/)

<http://www.infospysware.com/antispyware/superantispyware/>

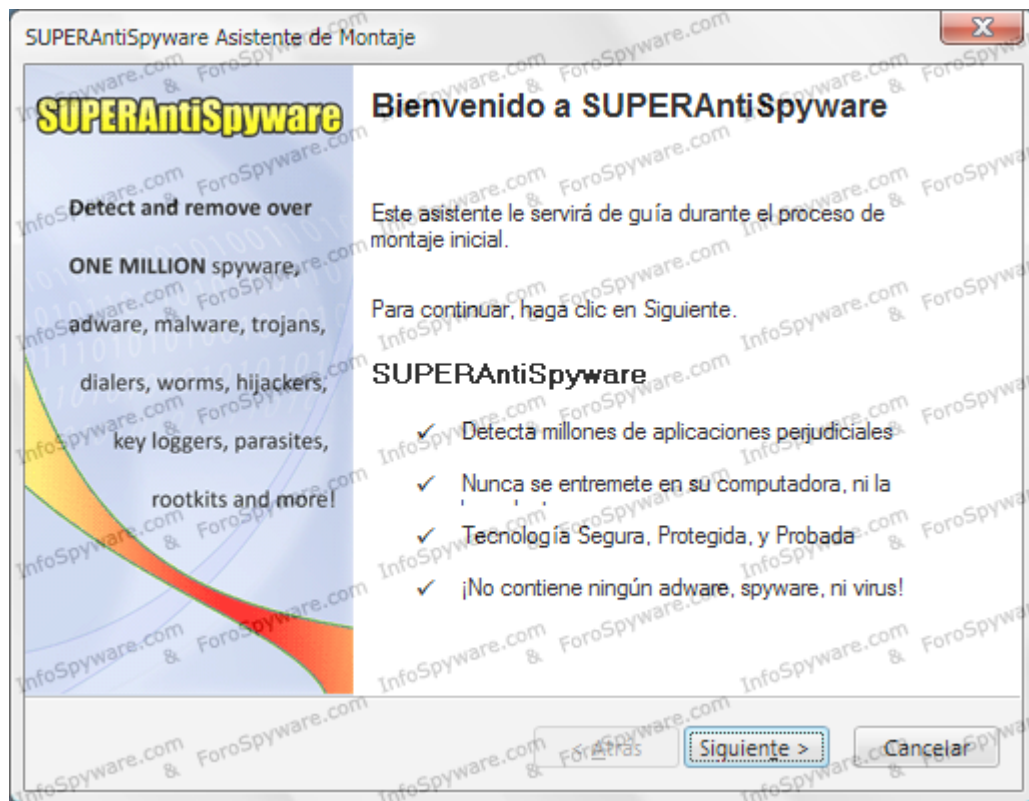
También puedes hacer doble clic en el icono de abajo, para comenzar la descarga (en Windows Vista recuerda ejecutar el instalador como Administrador):



<http://downloads.superantispyware.com/downloads/SUPERAntiSpyware.exe>

* Cualquiera de los dos enlaces es valido

Sigue los pasos hasta completar la instalación, al terminar se abrirá la ventana para realizar la configuración inicial del programa. Haz clic en **Siguiente** para configurar el idioma del programa:

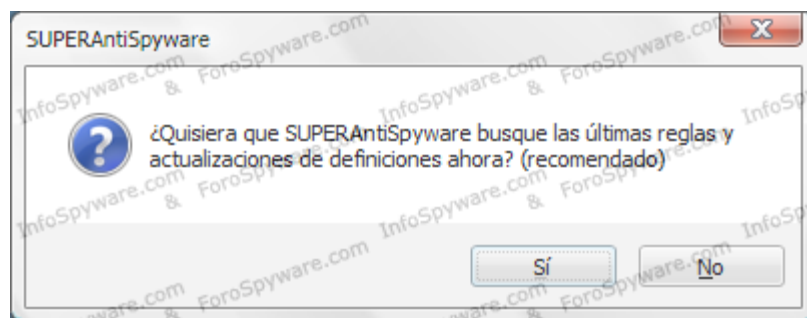


Selecciona **Spanish** y haga clic en **OK** para configurar el idioma a Español.

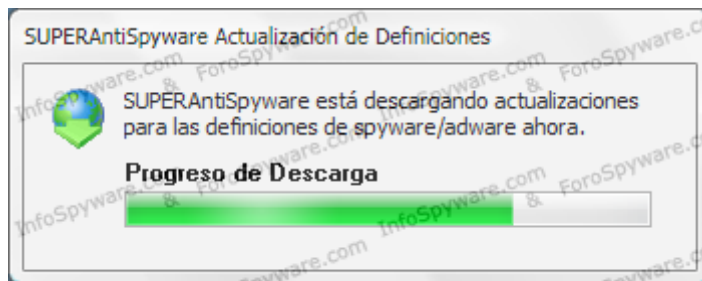
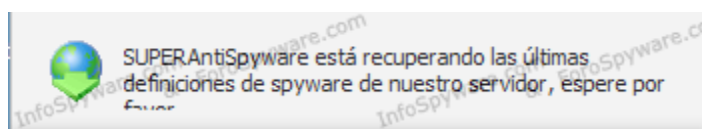


A continuación te preguntará si deseas descargar e instalar las últimas

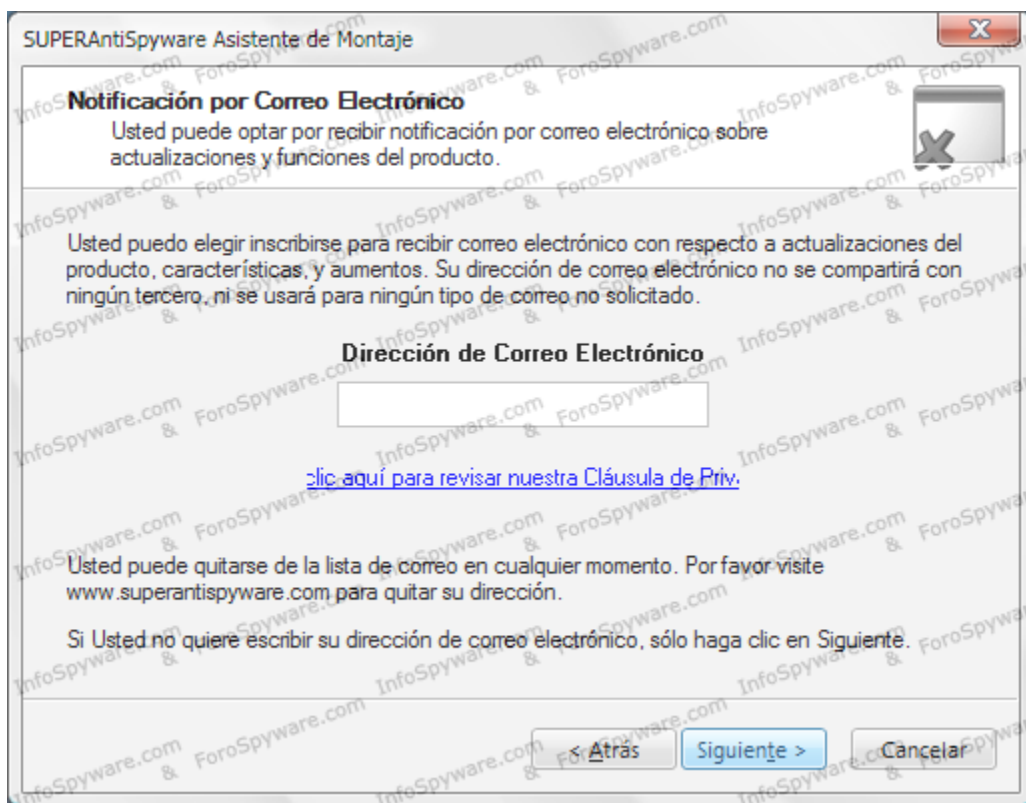
actualizaciones. Te recomiendo responder que **Sí**:



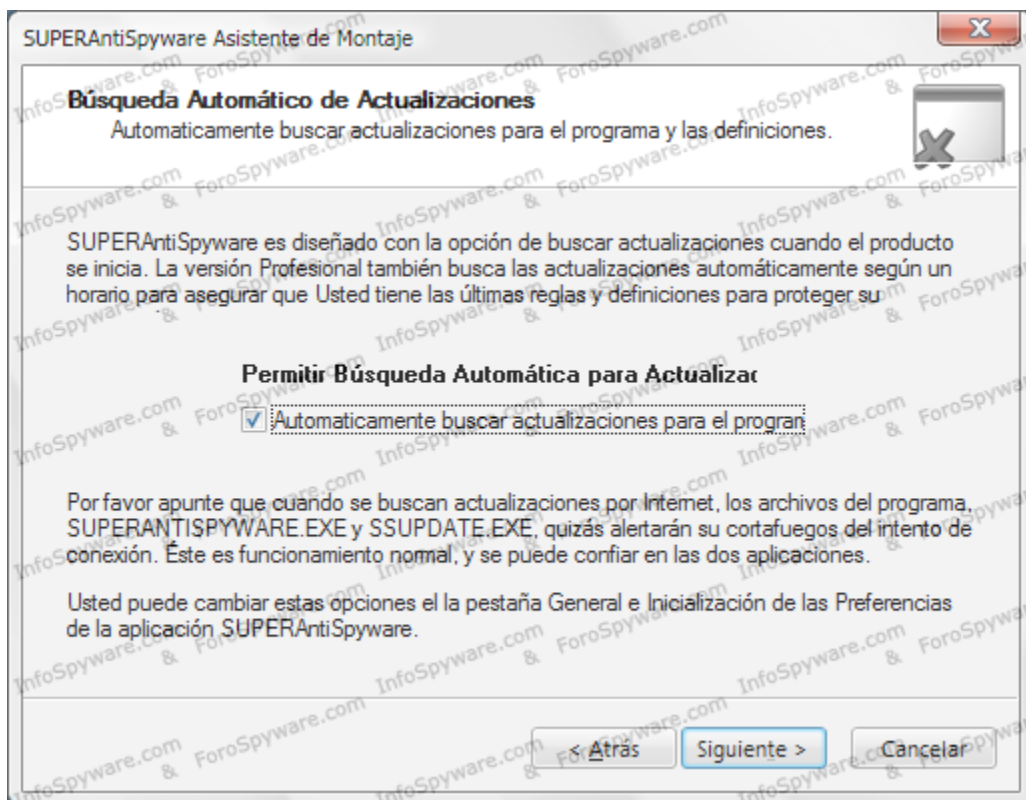
Comenzará a descargar las actualizaciones disponibles:



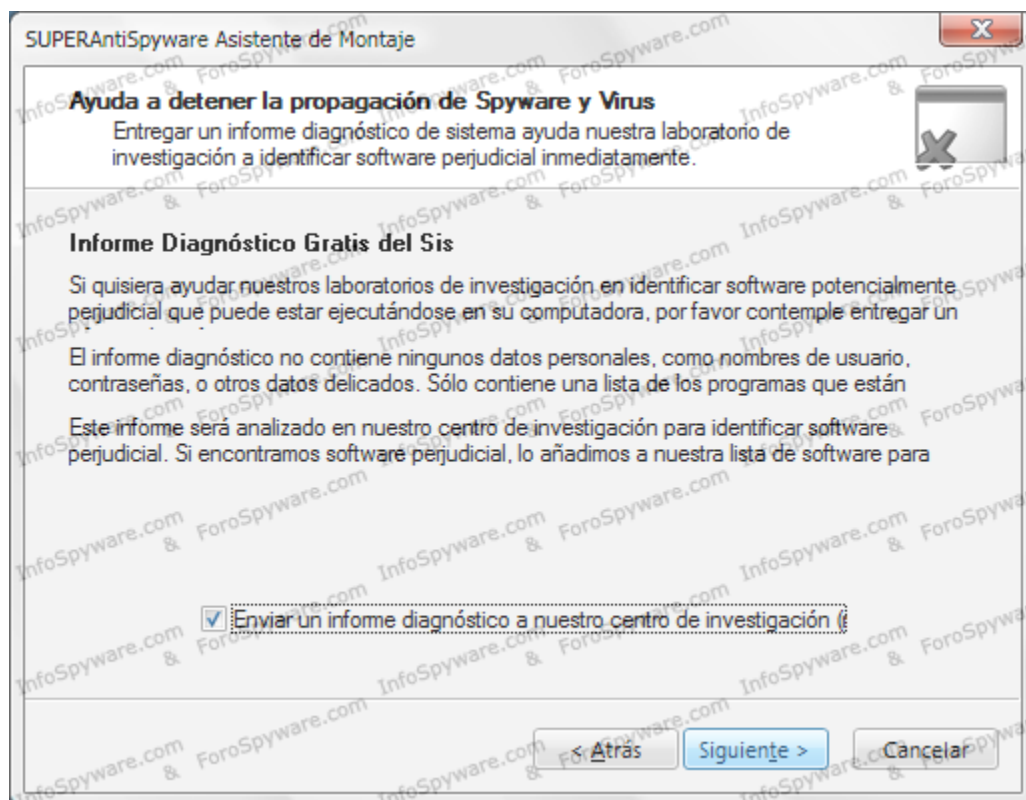
Tras esto, podremos configurar si queremos o no recibir notificaciones vía email sobre nuevas actualizaciones y características del producto. Mi consejo es que no lo hagáis , porque después os pueden freír con correos no deseados, además de que vuestra dirección puede pasar a listas de spam, nunca se sabe



Así como configurar las actualizaciones como automáticas (se habilitará esta opción), esta opción es mucho mas interesante y aconsejable, ya que siempre tendréis actualizado el programa.



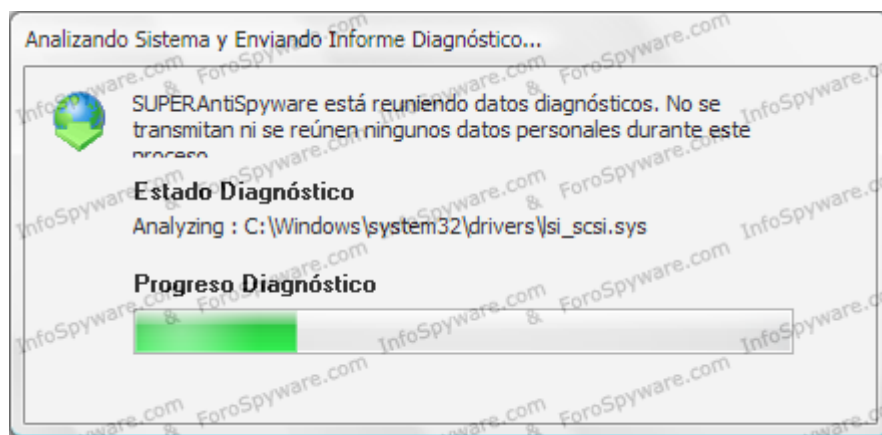
O permitir enviar los reportes para ser analizados por el centro de búsqueda del fabricante:



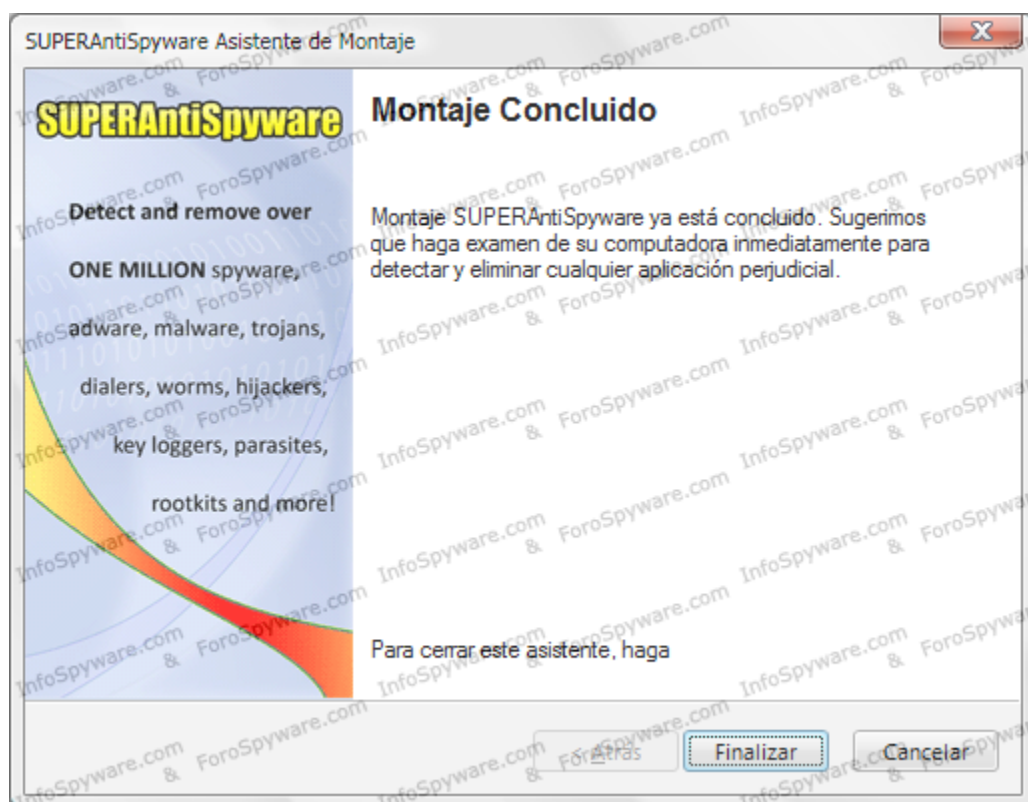
Para todas estas conexiones, probablemente tengáis que autorizar la conexión, en vuestro firewall, de este programa a la red para poder hacer las actualizaciones, enviar informes (reportes).

En la actualidad uso COMODO como firewall, y también podéis usar ZONEALARM, son bastante buenos y fáciles y si queréis dejar de tener problemas no uséis el firewall de Windows, en fin, vosotros mismos.

Si decidís enviar el reporte (**OPCIONAL**), se os abrirá la siguiente ventana:



Al finalizar se abrirá la ventana de notificación de la finalización de la configuración o montaje inicial:

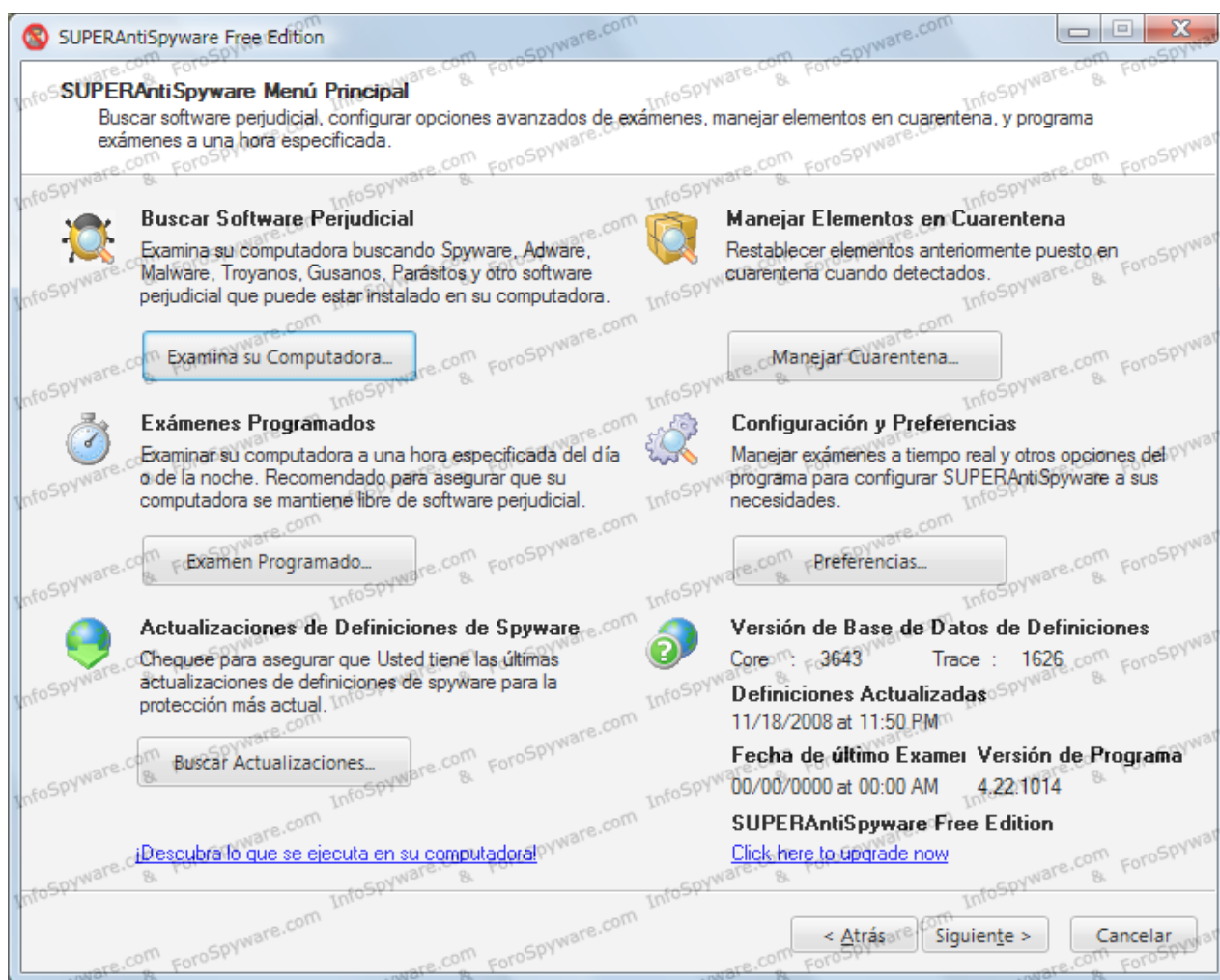


Primer Análisis

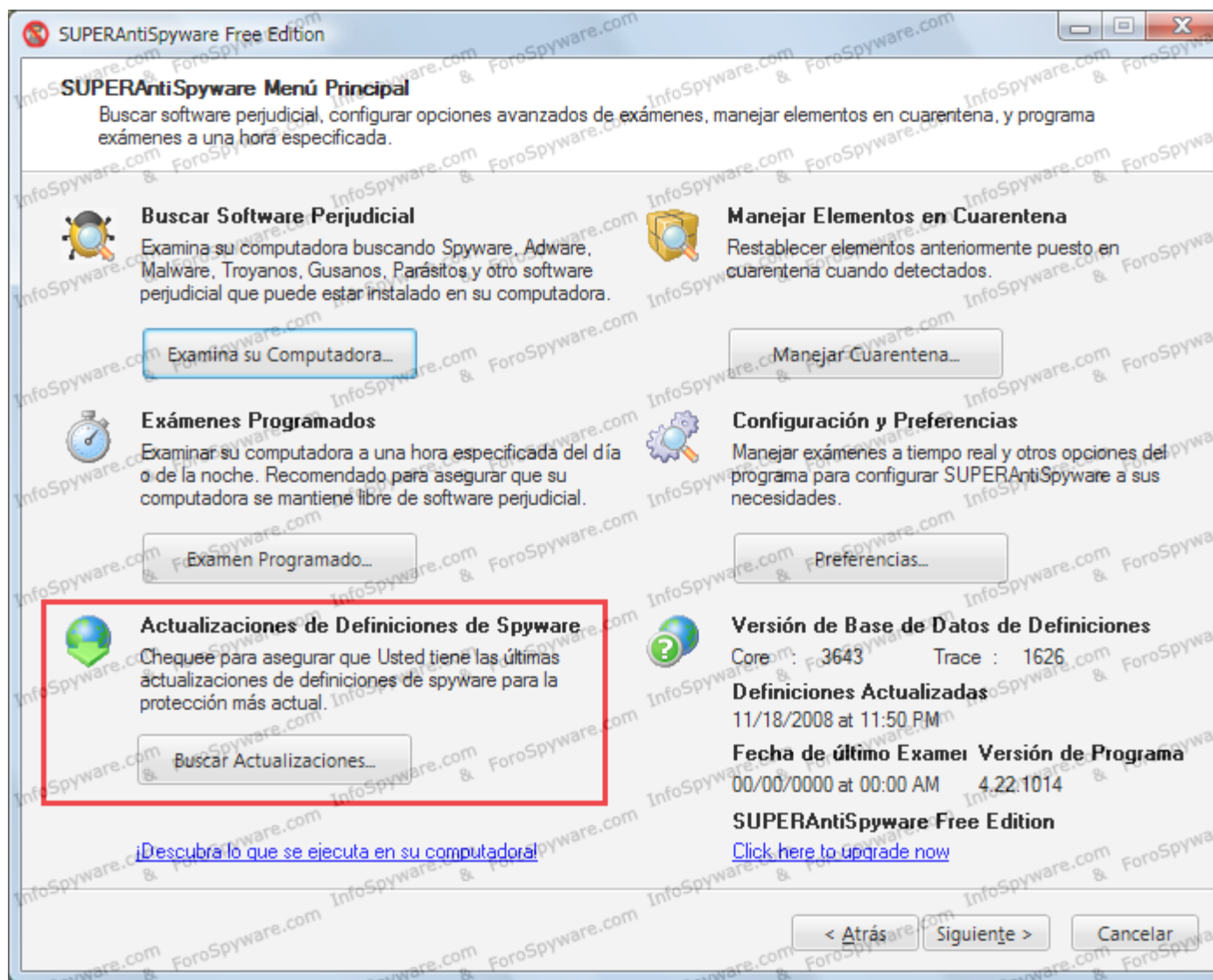
Para comenzar a utilizar **SUPERAntiSpyware**, haz doble clic sobre el este icono, que veras que se te ha instalado en el escritorio:



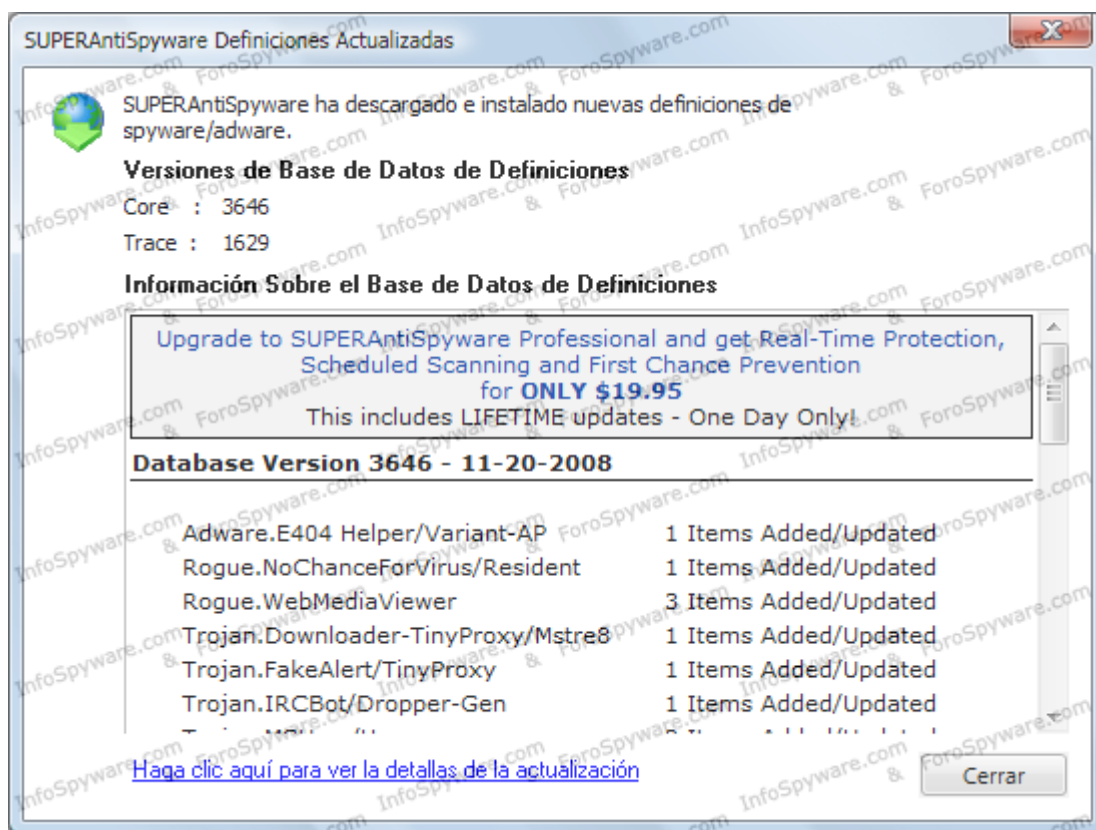
Aparecerá la siguiente pantalla:



Antes de comenzar el análisis, es recomendable actualizar el programa. Para ello, pulsamos el botón **Buscar actualizaciones**:



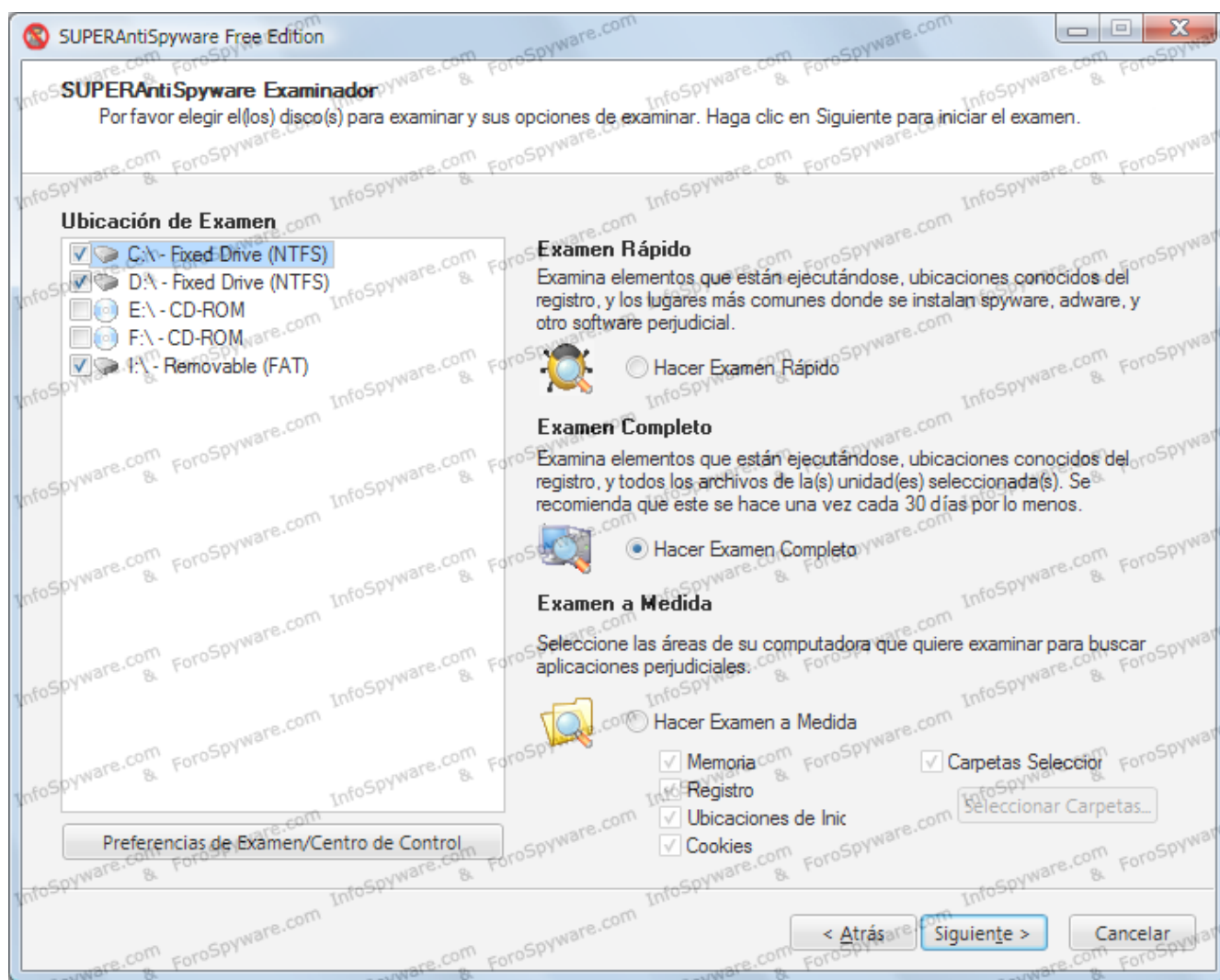
Tras finalizarse la actualización, aparecerá una ventana con información sobre la base de datos:



Haz clic en el botón **Analizar sistema**. Podrás elegir entre 3 tipos diferentes de análisis:

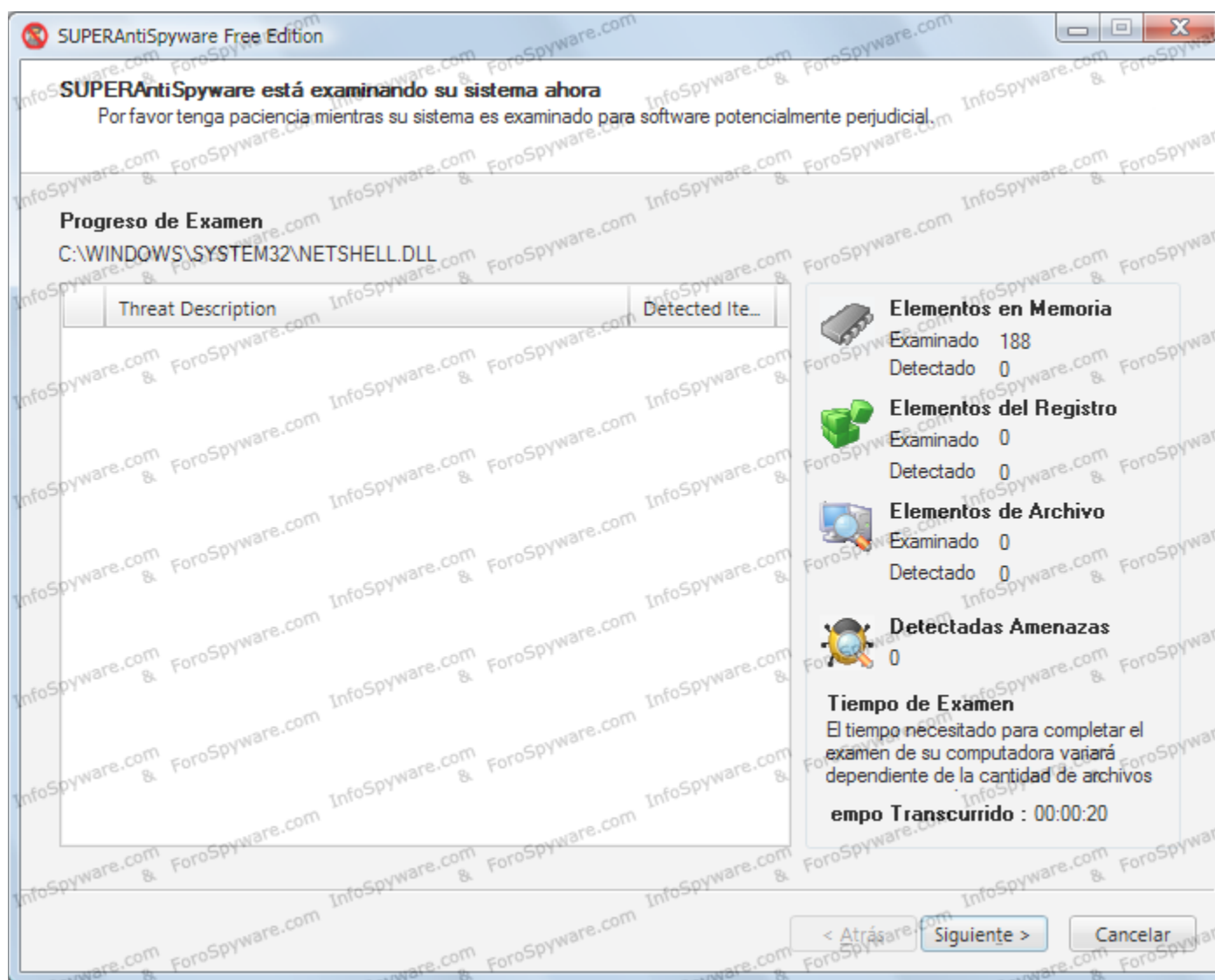
- **Análisis rápido:** Analiza el registro de Windows, así como las zonas críticas, es decir, las carpetas más comunes donde habitualmente se alojan spywares, malwares, etc.
- **Análisis completo:** Analiza el ordenador completamente. Este tipo de escaneo puede durar desde unos minutos a varias horas, dependiendo de la cantidad de archivos que contenga tu ordenador.
- **Análisis personalizado:** Analiza las carpetas que selecciones (pulsando el botón Seleccionar carpetas), así como la memoria, el registro, los programas de inicio y las cookies, según deseemos.

Recomiendo elegir la opción **Análisis completo**, ya os he dicho que es lenta (a veces) pero un poco de paciencia y elige la unidad o todas las unidades, como prefieras:

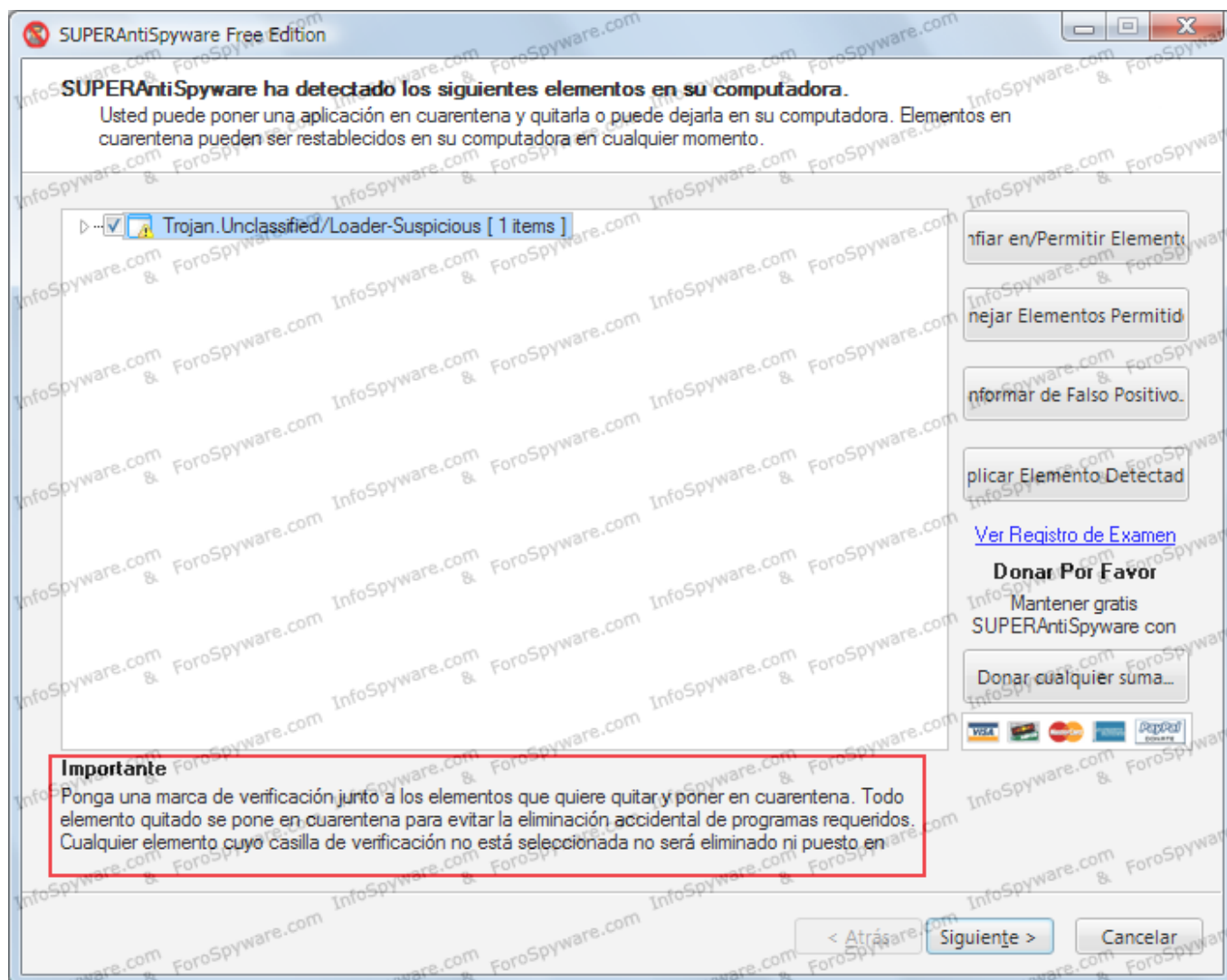


Lo recomendable es hacer un examen completo a todas las unidades cada mes, aproximadamente.

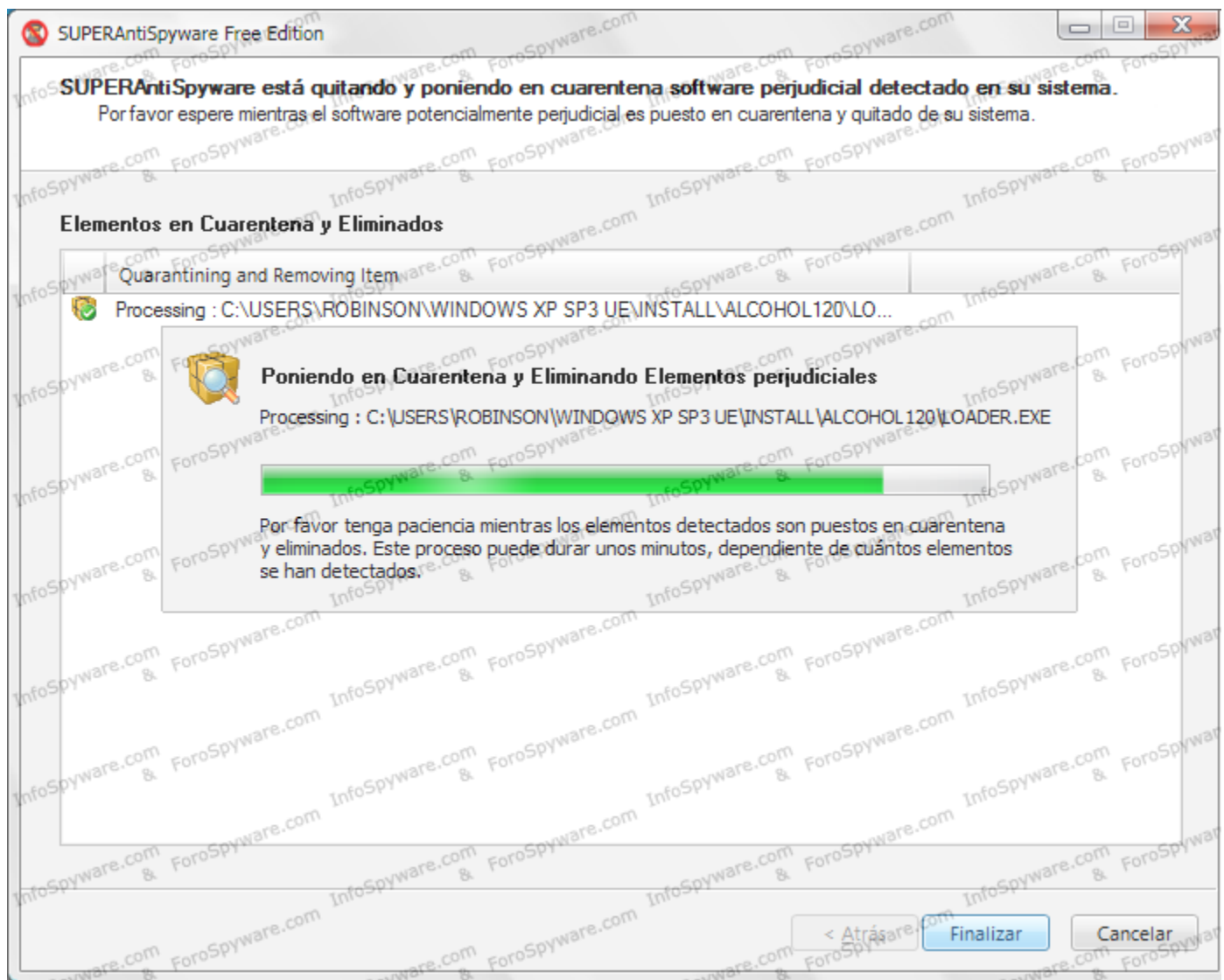
Pulsas **Siguiente** para comenzar el análisis:



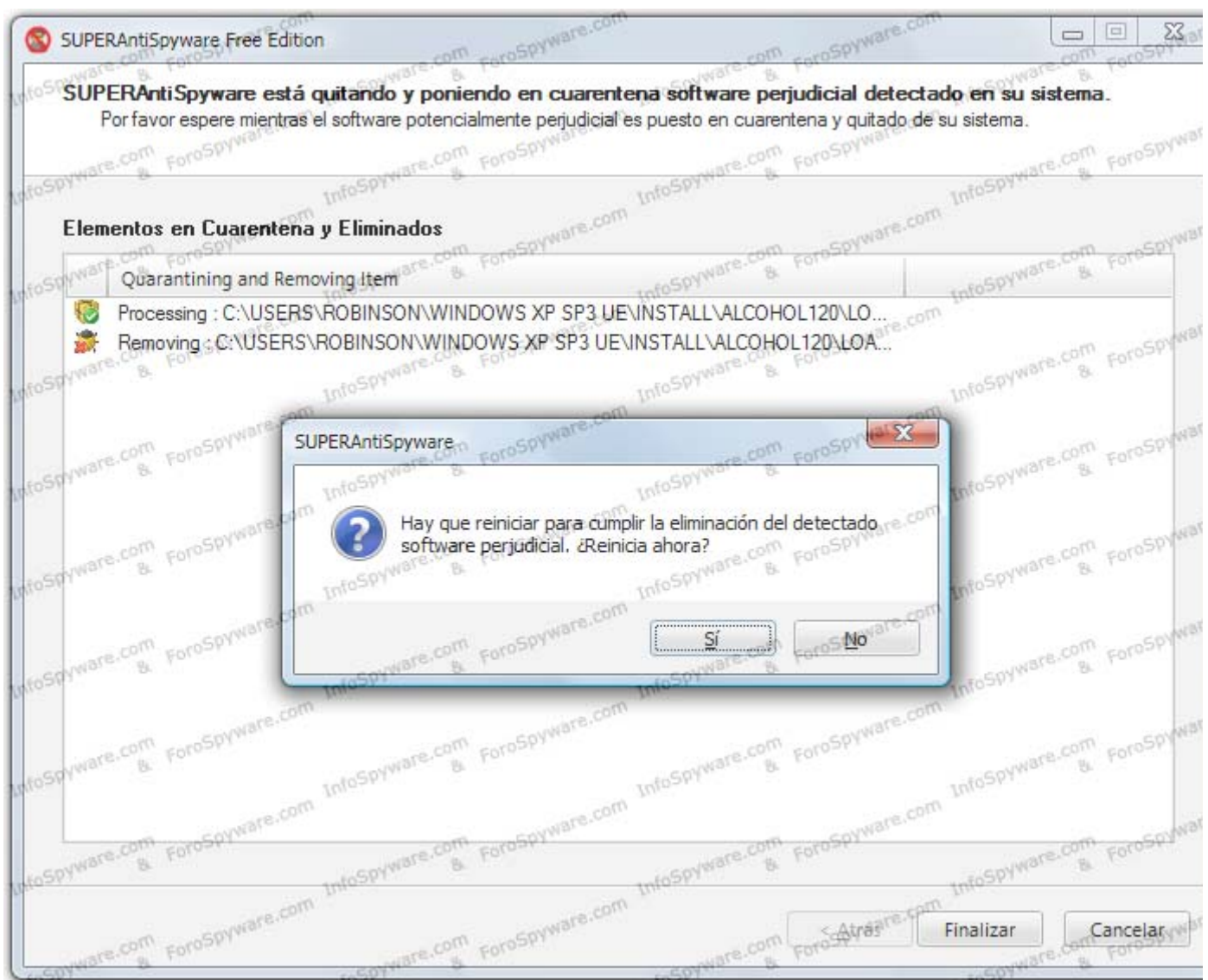
Cuando el análisis se finalice, te mostrará la siguiente pantalla con las infecciones encontradas:



Pulsamos **Siguiete** para enviar dichas infecciones a la Cuarentena de **SUPERAntispyware**:

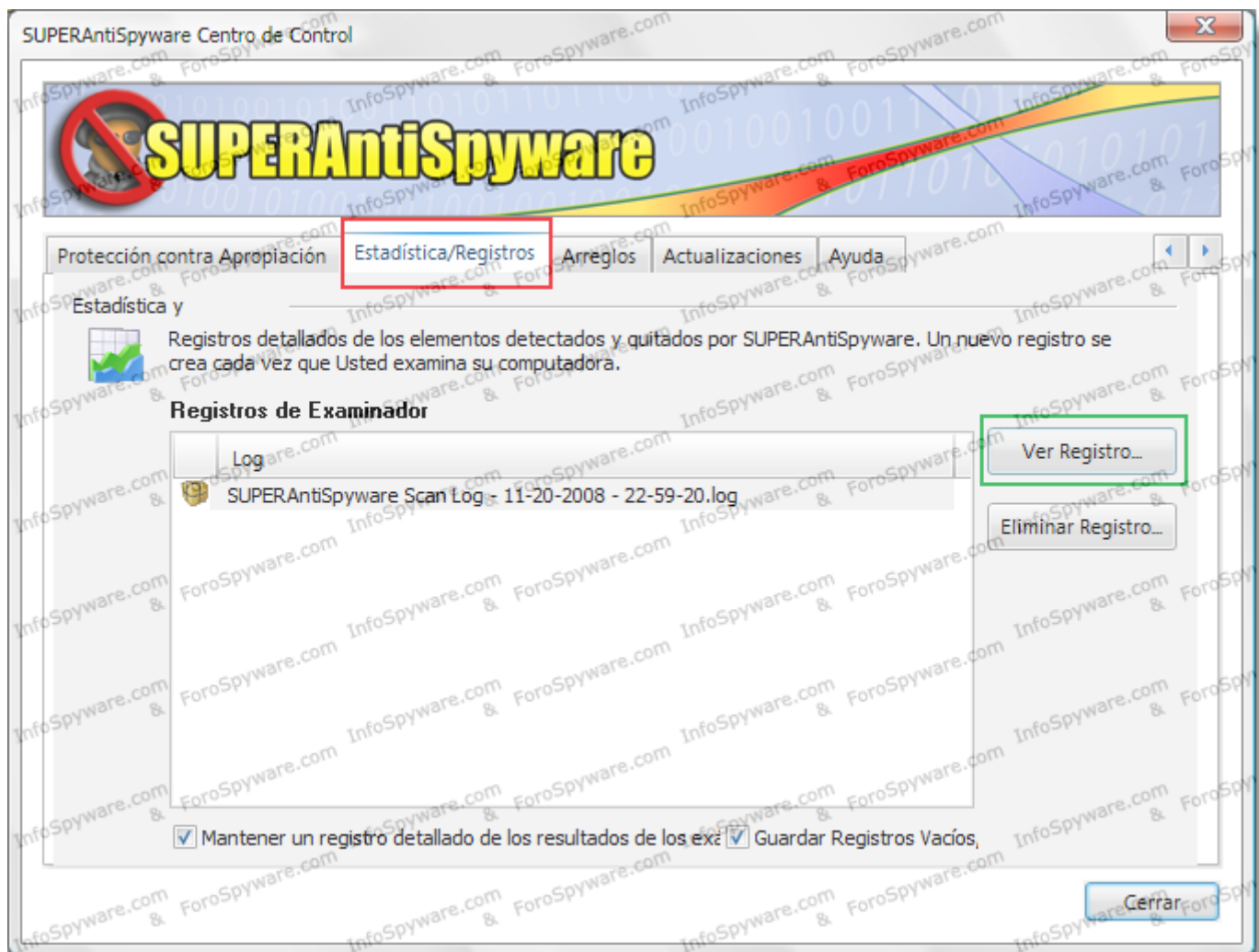


Para terminar, pulsa **Si** (reiniciar) y **Finalizar**:

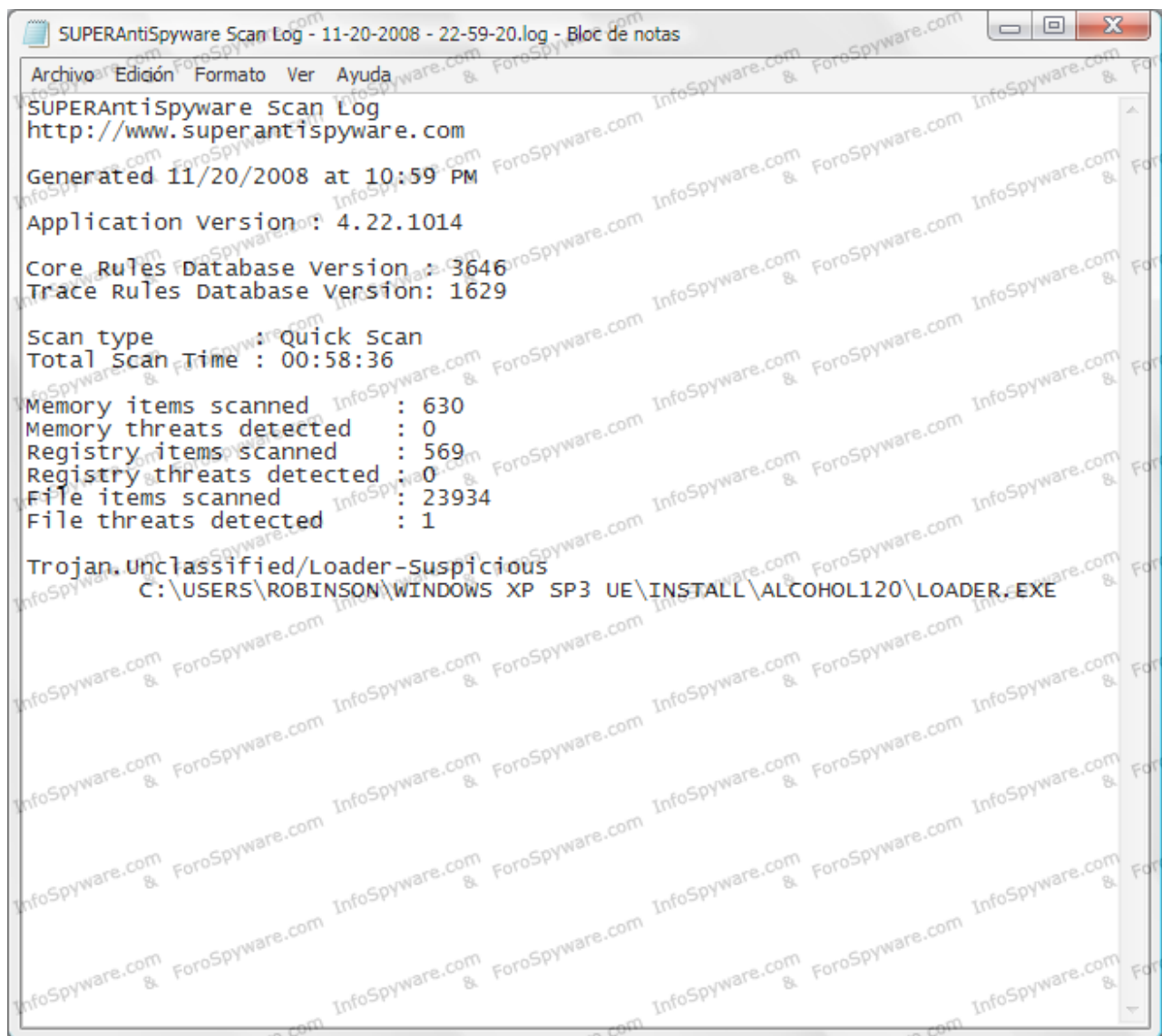


Importante: Los reportes* quedan guardados en la pestaña **Estadística/Registro** de la sección **Configuración y Preferencias**.

*Se suelen llamar reportes a los informes que genera y normalmente se guardan en archivos de texto .txt



Para acceder a la información del registro selecciona el reporte más reciente y haz clic en **Ver Registro**, se mostrara la información en un bloc de notas.



The image shows a screenshot of a text window titled "SUPERAntiSpyware Scan Log - 11-20-2008 - 22-59-20.log - Bloc de notas". The window contains the following text:

```
SUPERAntiSpyware Scan Log
http://www.superantispyware.com

Generated 11/20/2008 at 10:59 PM
Application Version: 4.22.1014
Core Rules Database Version: 3646
Trace Rules Database Version: 1629

Scan type           : Quick scan
Total Scan Time    : 00:58:36

Memory items scanned   : 630
Memory threats detected : 0
Registry items scanned : 569
Registry threats detected : 0
File items scanned     : 23934
File threats detected  : 1

Trojan.Unclassified/Loader-Suspicious
C:\USERS\ROBINSON\WINDOWS XP SP3 UE\INSTALL\ALCOHOL120\LOADER.EXE
```

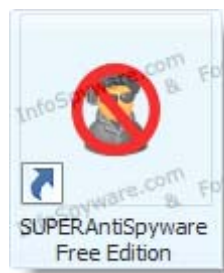
Si has pedido ayuda en algún foro, este es el texto que has de copiar y pegar en el tema que has abierto en ese foro.

Bueno, ya has realizado el primer análisis de un ordenador, que me imagino que será el de tu casa, porque al de la escuela no te aconsejo que lo hagas ya que los informáticos del ayuntamiento la mayoría de las veces reniegan de los lindo.

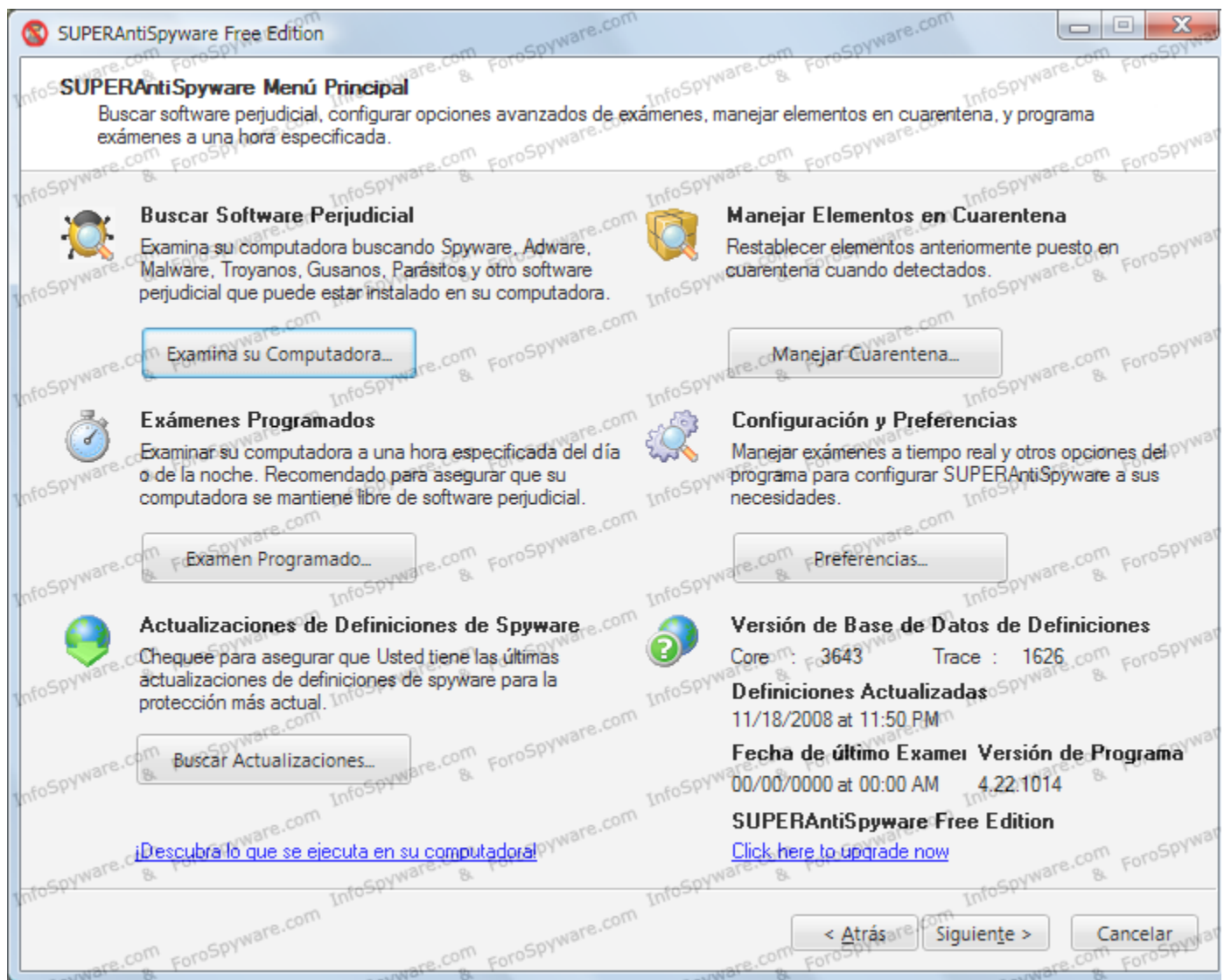
Configuración definitiva

No es que sea necesario que ejecutes todos los pasos que te describo a continuación pero estos te ayudaran a que el trabajo sea más cómodo.

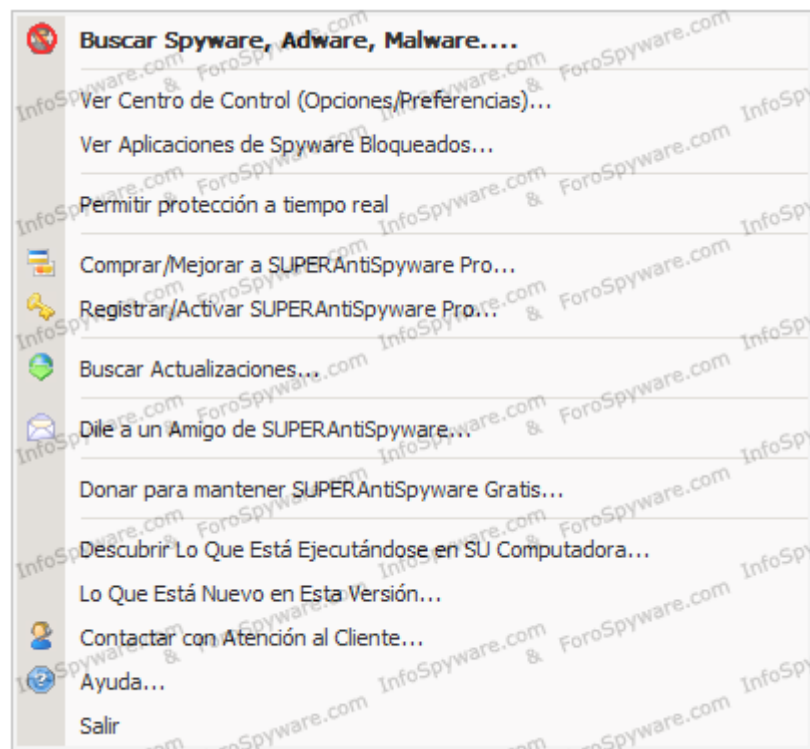
Tras la instalación del programa en idioma Español, inicia el programa mediante el acceso directo del escritorio o del menú Inicio.



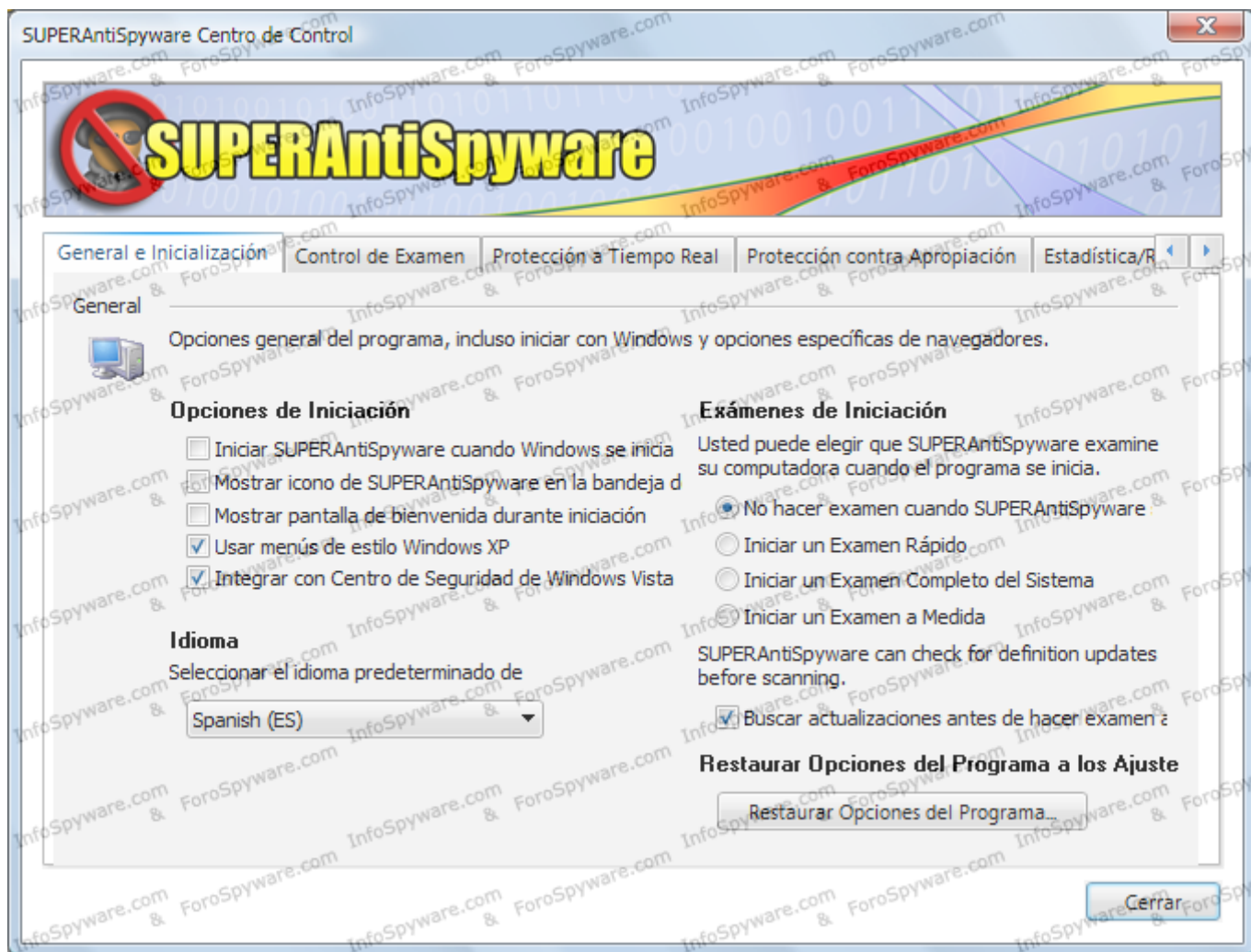
Aparecerá el **Menú Principal**, que es de donde puedes configurar la mayoría de las acciones:



Además aparecerá un icono en la Bandeja del Sistema (vamos, al lado del reloj) donde también podremos acceder a las diversas funciones del programa:

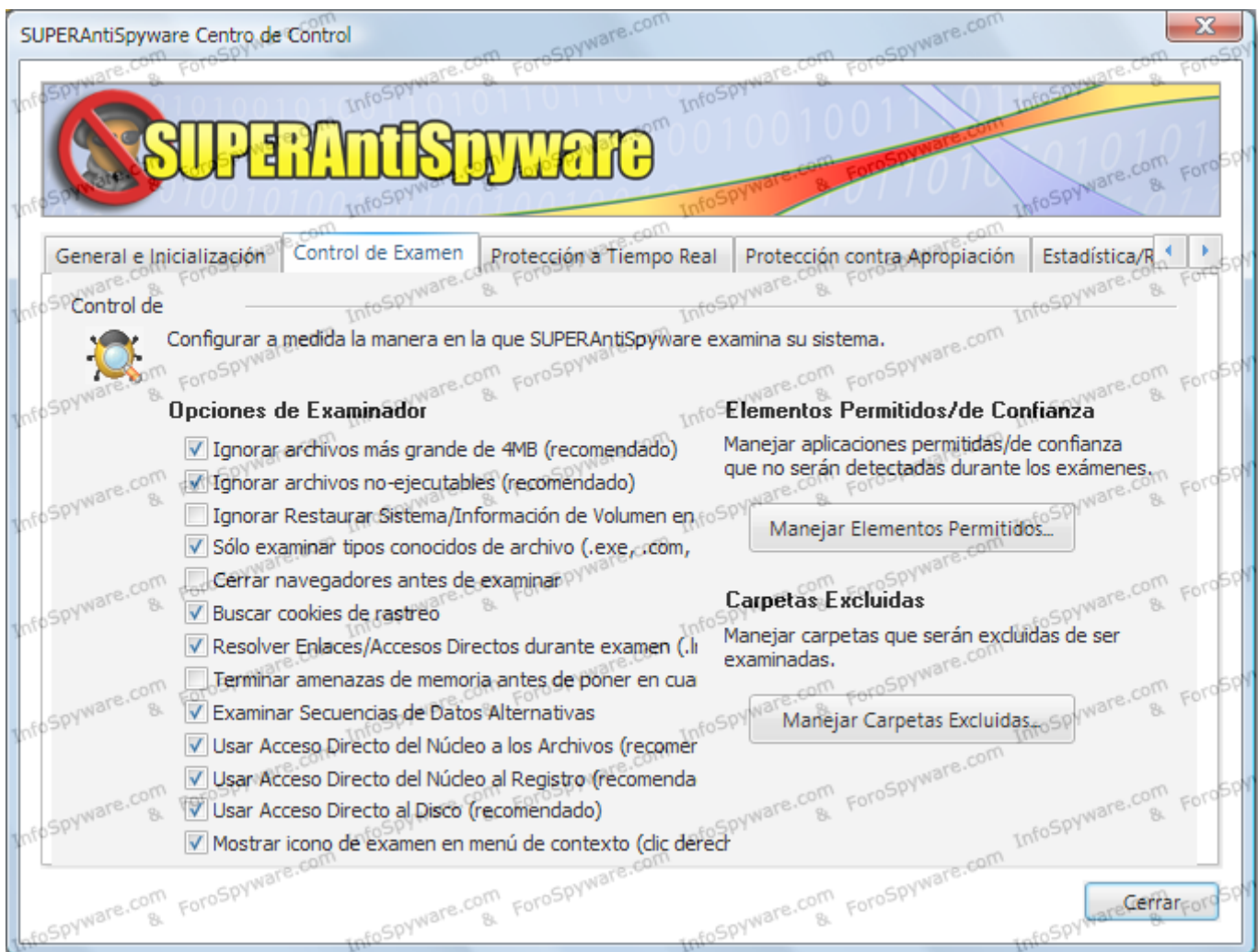


En primer lugar, procederás a realizar una configuración para un análisis rápido y eficaz. Para ello, presionas el botón **Preferencias** del menú principal para acceder al **Centro de Control**



Una vez allí, en la solapa **General e Inicialización**, te aseguras de activar la casilla "**Buscar actualizaciones del programa antes de hacer examen (recomendado)**", esto es para ayudarte a mantener la aplicación actualizada.

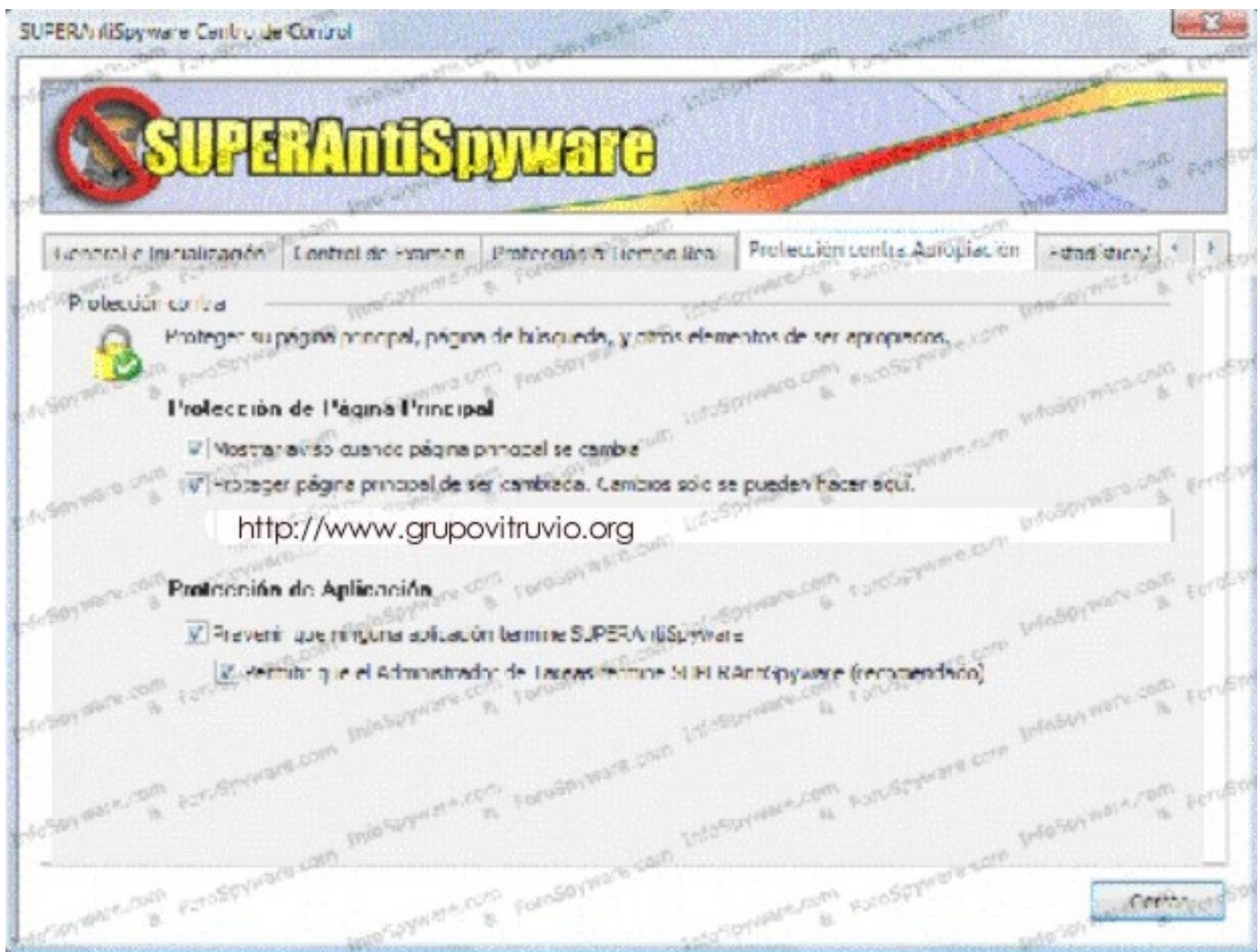
Además, es recomendable desactivar la casilla "**Iniciar SUPERAntispyware cuando Windows se inicia**" si tienes la versión gratuita sin residente, que es la que te has descargado.



En la solapa **Control de Examen**, en el apartado **Opciones de Examinador** asegúrate de tener activadas las siguientes casillas:

- Ignorar archivos mayores de 4MB (recomendado)
- Ignorar archivos no-ejecutables (recomendado)
- Sólo examinar tipos conocidos de archivos (.exe, .com, etc.)
- Cerrar navegadores antes de examinar
- Buscar Cookies de rastreo
- Resolver Enlaces/Accesos directos durante examen (.lnk)
- Terminar amenazas de memoria antes de enviar a cuarentena
- Usar acceso directo del Núcleo a los archivos (recomendado)
- Usar acceso directo del Núcleo al registro (recomendado)
- Usar acceso directo al disco (recomendado)

- Mostrar icono de examen en menú de contexto



Por último, en la solapa **Protección contra apropiación**, activa las únicas dos opciones y establece la página de inicio del navegador que utilices: Mozilla Firefox o Internet Explorer que tu desees (en caso de no estar ingresada), normalmente usamos la de google pero claro puede ser otra.

Y ya sabéis: animo y tened confianza en vosotros mismos, aunque debéis ser cuidadosos y hasta la próxima.

Agradecimientos a :

NAM, de España, moderadora general de forospyware.

HARDRIVE, Es-colaborador de forospyware.

GUILLERMO TELL, moderador general de forospyware.

Por sus capturas de pantallas y por la base de algunos textos.